

# **Bedrijvendynamiek, snelgroeïende bedrijven en regionaal-economische ontwikkeling**

dr. R.G.M. Kemp

drs. H.R. Nieuwenhuijsen

drs. A. Bruins

ISBN: 90-371-0793-1

Prijs: f 35,-

Bestelnummer: A0006

Dit onderzoek is gefinancierd door het Ministerie van Economische Zaken

EIM is een onderzoeksbureau met 170 professionals. EIM verschaft beleidsgerichte en praktijkgerichte informatie van sociaal-economische aard voor en over alle sectoren van het bedrijfsleven en voor beleidsinstanties. EIM is gevestigd in Zoetermeer. Behalve op Nederland richt EIM zich ook op de Europese economie en op andere continenten. Voor meer informatie over EIM en wat EIM voor u kan betekenen, kunt u contact met ons opnemen.

Adres: Italiëlaan 33  
Postadres: Postbus 7001  
2701 AA Zoetermeer  
Telefoon: 079 341 36 34  
Fax: 079 341 50 24  
Website: [www.eim.nl](http://www.eim.nl)

De verantwoordelijkheid voor de inhoud berust bij EIM.

Het gebruik van cijfers en/of teksten als toelichting of ondersteuning in artikelen, scripties en boeken is toegestaan mits de bron duidelijk wordt vermeld.

Vermenigvuldiging en/of openbaarmaking in welke vorm ook, alsmede opslag in een retrieval system, is uitsluitend toegestaan na schriftelijke toestemming van EIM.

EIM aanvaardt geen aansprakelijkheid voor drukfouten en/of andere onvolkomenheden.

*The responsibility for the contents of this report lies with EIM.*

*Quoting of numbers and/or texts as an explanation or support in papers, essays and books is permitted only when the source is clearly mentioned.*

*No part of this publication may be copied and/or published in any form or by any means, or stored in a retrieval system, without the prior written permission of EIM.*

*EIM does not accept responsibility for printing errors and/or other imperfections.*

# Inhoud

|          |  |           |
|----------|--|-----------|
| <b>1</b> | <b>Inleiding.....</b>  | <b>5</b>  |
| <b>2</b> | <b>De samenhang tussen bedrijvendynamiek, snelgroeiende bedrijven en regionaal-economische ontwikkeling.....</b> | <b>7</b>  |
| 2.1      | De studie <i>Bedrijvendynamiek en economische prestaties</i> .....   | 7         |
| 2.2      | De studie <i>Snelgroeiende bedrijven in de regio</i> .....   | 11        |
| 2.3      | Het aanvullende onderzoek .....  | 12        |
| 2.4      | Conclusies uit de twee studies en het aanvullende onderzoek.....   | 13        |
| <b>3</b> | <b>De economische ontwikkeling van Zuidoost Drenthe en Noordoost Noord-Brabant.....</b>                          | <b>15</b> |
| 3.1      | De economische indicatoren per sector.....   | 17        |
| 3.2      | De ontwikkeling van het regionale product en de werkgelegenheid..  | 19        |
| 3.3      | De ontwikkeling van de bedrijvendynamiek .....   | 21        |
| 3.4      | De belangrijkste verschillen tussen beide regio's .....  | 24        |
| 3.5      | Bedrijfsomgeving en regionaal-economisch beleid.....   | 24        |
| <b>4</b> | <b>Slotbeschouwing.....</b>  | <b>30</b> |
|          | <b>Bijlage</b>   |           |
|          | Geïnterviewde personen .....   | 32        |



# 1 Inleiding

## *Achtergrond van deze publicatie*

Toe- en uittreding van bedrijven wordt gezien als een belangrijke aanjager van economische vernieuwing en als een stimulans voor economische groei. Diverse onderzoeken naar dit thema wijzen echter niet allemaal in dezelfde richting en geven geen compleet beeld. Daarom heeft EIM op verzoek van het Ministerie van Economische Zaken in 1998 een eerste stap gezet om bij EIM aanwezige informatie met betrekking tot de bedrijvendynamiek (toe- en uittreding; samen: turbulentie) in verband te brengen met informatie over de economische prestaties van regio's in Nederland. In de rapportage over dat onderzoek<sup>1</sup> wordt onder meer geconcludeerd dat er een verband is tussen toe- en uittreding van bedrijven en economische groei. In 1999 is door EIM - eveneens op verzoek van het Ministerie van Economische Zaken - een onderzoek uitgevoerd naar snelgroeiende bedrijven in de Nederlandse regio's. In de rapportage over dat onderzoek<sup>2</sup> worden verbanden gevonden tussen het aandeel snelgroeiende bedrijven en de groei van de totale werkgelegenheid in de regio's.

## *Inhoud van deze publicatie*

Zoals gezegd werden beide studies uitgevoerd op verzoek van het Ministerie van Economische Zaken. In deze publicatie worden in hoofdstuk 2 de uitkomsten van beide studies voor het eerst aan een brede lezerskring gepresenteerd. In een aanvullend onderzoek is nagegaan of er sprake is van samenhang tussen de verschillende economische indicatoren uit de beide voorgaande studies tezamen. De uitkomsten van dit aanvullende onderzoek worden eveneens in hoofdstuk 2 gepresenteerd.

Er zijn grote verschillen tussen regio's wat de economische indicatoren betreft, aldus blijkt uit de tabel waarmee hoofdstuk 3 wordt geopend. In dat hoofdstuk zoomen we vervolgens in op twee regio's die heel erg van elkaar verschillen: Zuidoost Drenthe en Noordoost Noord-Brabant. Eerst wordt meer gedetailleerde informatie met betrekking tot de economische indicatoren voor deze twee regio's gepresenteerd, en vervolgens wordt een beeld geschetst van de bedrijfsomgeving en het regionaal-economische beleid van beide regio's.

Deze publicatie wordt afgesloten met een korte slotbeschouwing.

<sup>1</sup> Nieuwenhuijsen, H.R., e.a. *Bedrijvendynamiek en economische prestaties; Een analyse van CO-ROP-gebieden in de periode 1988-1996*, EIM, oktober 1999.

<sup>2</sup> Verhoeven, W.H.J., *Snelgroeiende bedrijven in de regio*, EIM, mei 1999.



## 2 De samenhang tussen bedrijvendynamiek, snelgroeiende bedrijven en regionaal-economische ontwikkeling

In dit hoofdstuk worden eerst de uitkomsten gepresenteerd van twee door EIM uitgevoerde studies, namelijk een studie naar bedrijvendynamiek en economische prestaties (in paragraaf 2.1) en een studie naar snelgroeiende bedrijven in de Nederlandse regio's (in paragraaf 2.2). Vervolgens worden de uitkomsten gepresenteerd van een aanvullende studie naar de samenhang tussen de verschillende indicatoren uit beide voorgaande studies tezamen (in paragraaf 2.3). Het hoofdstuk wordt afgesloten met de belangrijkste conclusies uit de twee studies en het aanvullende onderzoek (in paragraaf 2.4).

### 2.1 De studie *Bedrijvendynamiek en economische prestaties*

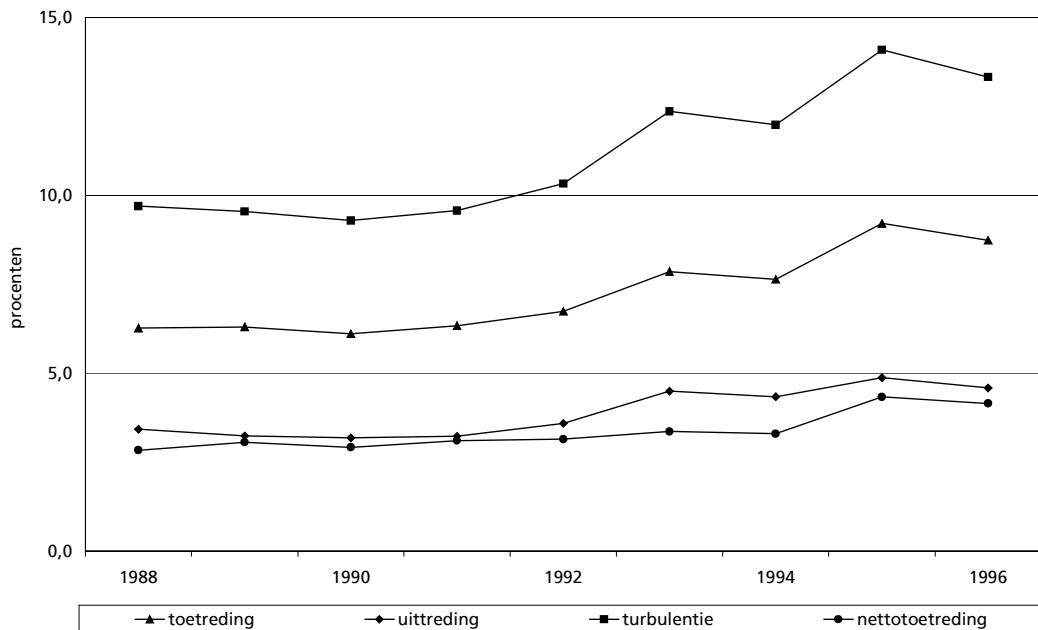
#### *De gebruikte data*

In dit onderzoek zijn gegevens gebruikt op sector- en regioniveau voor de jaren 1988 tot en met 1996. De regio-indeling is die in 40 COROP-gebieden. Er zijn 6 sectoren onderscheiden: delfstoffenwinning, industrie, bouw, handel, transport en communicatie, en financiële diensten. Er is informatie gebruikt uit de database van de VVK over het aantal toe- en uittredingen. De volgende economische variabelen zijn afkomstig uit statistieken van het CBS: regionaal product (toegevoegde waarde), werkgelegenheid, loonkosten, investeringen. Daarnaast is sectorspecifieke informatie over de prijsontwikkeling van de investeringen en het regionale product gebruikt.

#### *Bedrijvendynamiek in de periode 1988-1996*

Zowel toe- als uittreding van bedrijven in Nederland zijn in de periode 1988-1996 toegenomen. Als gevolg hiervan is ook de turbulentie (een maatstaf voor de verandering van het bedrijvenbestand; gemeten als de som van toe- en uittreding) aanzienlijk toegenomen: van 9,7 naar 13,3% van het totale aantal bedrijven. Opmerkelijk hierbij is dat ook de nettotoetreding (een maatstaf voor de toe- of afname van het bedrijvenbestand; gemeten als toetreding minus uittreding) is toegenomen. In 1996 nam het aantal bedrijven toe met 4,2%, terwijl de toename van het aantal bedrijven in 1988 nog 2,8% bedroeg (zie figuur 1).

figuur 1 bedrijvendynamiek 1988-1996



Bron: VVK.

### ***De samenhang tussen toe- en uittreding en economische groei***

De dynamiek, in termen van toe- en uittreding van bedrijven, is in Nederland dus toegenomen in de periode 1988-1996. Een belangrijke vraag is of deze ontwikkeling samenhangt met de economische ontwikkeling. Om deze vraag te kunnen beantwoorden zijn correlaties tussen economische variabelen en de bedrijvendynamiek berekend. Er is voor de variabelen uitgegaan van de gemiddelde groei over de hele periode. Er worden twee economische kernvariabelen beschouwd: de groei van de productie (groei van de toegevoegde waarde in constante prijzen) en de groei van de arbeidsproductiviteit (productie per werknemer). Voor de bedrijvendynamiek wordt gekeken naar twee maatstaven: de turbulentie en de nettotoetreding. De tabellen 1 en 2 geven de resultaten voor respectievelijk de productiegroei en de groei van de arbeidsproductiviteit.



tabel 1 correlaties tussen productiegroei en groei van indicatoren voor bedrijvendynamiek per sector

| sector                                   | correlatie met turbulentie | correlatie met nettotoetreding |
|--|----------------------------|--------------------------------|
| delfstoffenwinning                       | -0,30                      | -0,33                          |
| industrie (incl. openbare nutsbedrijven) | 0,01                       | 0,45*                          |
| bouwnijverheid                           | -0,21                      | 0,11                           |
| handel, horeca en reparatie              | 0,04                       | 0,32*                          |
| vervoer en communicatie                  | 0,50*                      | 0,66*                          |
| bank- en verzekeringswezen               | 0,40*                      | 0,56*                          |

\* Significant op 5%-niveau.

Tabel 1 laat zien dat voor de turbulentie bij de nijverheid (dat is delfstoffenwinning, industrie en bouw tezamen) de correlaties overwegend negatief en niet significant zijn. Bij de diensten daarentegen zijn de correlaties positief en voor twee van de drie sectoren significant. De resultaten voor de andere dynamiekmaat, de nettotoetreding, wijken af van de resultaten die gevonden zijn voor de turbulentie. De toename van het aantal bedrijven hangt veelal samen met de productiegroei. Bij de drie dienstensectoren is de correlatie positief en significant. Hetzelfde geldt voor de industrie. Ook bij de bouwnijverheid is de correlatie positief, maar niet significant. Alleen bij de delfstoffenwinning lijkt de samenhang negatief te zijn. De oorzaak hiervoor kan zijn dat toe- en uittreding in deze sector gepaard gaat met hoge kosten.

tabel 2 correlaties tussen groei arbeidsproductiviteit en groei bedrijvendynamiek per sector

| sector                                   | correlatie met turbulentie | correlatie met nettotoetreding |
|--|----------------------------|--------------------------------|
| delfstoffenwinning                       | -0,12                      | -0,36                          |
| industrie (incl. openbare nutsbedrijven) | -0,11                      | 0,09                           |
| bouwnijverheid                           | -0,25                      | 0,15                           |
| handel, horeca en reparatie              | 0,11                       | -0,14                          |
| vervoer en communicatie                  | 0,30                       | 0,10                           |
| bank- en verzekeringswezen               | 0,19                       | 0,32*                          |

\* Significant op 5%-niveau.

De samenhang tussen de dynamiekmaten turbulentie en nettotoetreding met de groei van de arbeidsproductiviteit (zie tabel 2) is minder duidelijk dan de samenhang met de productiegroei. In de meeste gevallen worden geen significante correlaties gevonden. Bij de nijverheid is de samenhang tussen arbeidsproductiviteit en turbulentie negatief en voor de dienstensectoren positief, maar bij alle zes sectoren is de correlatie niet significant. Wat de samenhang met nettotoetreding betreft is het patroon nog onduidelijker. Zowel bij de nijverheid als bij de diensten zijn voor twee van de drie sectoren de correla-

ties positief en voor de andere negatief. Voor één sector is er een significant en positief verband gevonden, namelijk bij het bank- en verzekeringswezen.

Bedrijvendynamiek en economische groei hangen dus met name in de dienstensectoren met elkaar samen. Een verklaring hiervoor kan zijn dat toe- en uittreding van bedrijven in de diensten gepaard gaat met lagere kosten dan in de nijverheid. Dit wordt veroorzaakt door de hogere kapitaalintensiteit in de nijverheid. Dit kan ook de afwijkende uitkomsten voor de delfstoffenwinning, die zeer kapitaalintensief is, verklaren.

### ***De invloed van turbulentie op productiviteit***

Samenhang tussen variabelen geeft geen inzicht in de causale verbanden. Productiegroei, bijvoorbeeld, kan toetreding van bedrijven uitlokken. Potentiële toetreders zien de steeds groter wordende koek en treden toe om zich er een deel van toe te eigenen. Andersom kan toetreding ook tot gevolg hebben dat er meer geproduceerd wordt. Het is echter wel van belang om inzicht te hebben in hoeverre toe- en uittreding van bedrijven de economische prestaties beïnvloedt. Daarom is getoetst of bedrijvendynamiek een determinant is voor de groei van de productiviteit. Als maat voor de bedrijvendynamiek is turbulentie genomen, omdat deze indicator de beste samenvatting blijkt te zijn van de verschillende dynamiekmaten die met behulp van de toe- en uittredingsinformatie zijn te maken. Er is gekeken naar de invloed op de groei van de totale factorproductiviteit. Deze is gelijk aan de groei van de productie die niet kan worden toegerekend aan groei van arbeid of kapitaal. Tabel 3 geeft de belangrijkste resultaten weer. Gepresenteerd is de geschatte invloed van turbulentie van 1, 2 of 3 jaar geleden op de groei van de factorproductiviteit. Er is dus aangenomen dat de invloed van turbulentie niet direct optreedt.

tabel 3 de invloed van turbulentie op de groei van de factorproductiviteit

|             | turbulentie (t-3) | turbulentie (t-2) | turbulentie (t-1) |
|-------------|-------------------|-------------------|-------------------|
| macroniveau | 0,10              | 0,21              | 0,07              |
| diensten    | 0,08*             | 0,09*             | 0,04              |
| nijverheid  | -0,28             | -0,10             | -0,03             |

\* Significant op 5%-niveau.

Tabel 3 laat een beeld zien dat lijkt op dat van de tabellen 1 en 2. De turbulentie in de sector diensten draagt bij aan de groei van de productiviteit. In de nijverheid is een negatieve invloed gevonden, maar de schattingen zijn niet significant. Per saldo wordt voor de hele economie een positieve invloed van turbulentie op de productiviteit gevonden. De invloed op macroniveau is echter niet met zekerheid vast te stellen, aangezien de schattingen niet significant zijn.

## **2.2 De studie *Snelgroeïende bedrijven in de regio***

### ***De gebruikte data***

De studie naar snelgroeïende bedrijven in de Nederlandse regio's heeft betrekking op snelgroeïende middelgrote ondernemingen (met 100 tot 1.000 werknemers) in de periode 1991-1993. De informatie is afkomstig van de Amadeus-database, met als regionale indeling de 34 Kamergebieden. Er is gekeken naar de regionale verschillen in het aandeel snelgroeïende bedrijven en naar (verschillen in) de groei van de werkgelegenheid van snelgroeïende bedrijven in de regio's. Vervolgens is nagegaan of er een verband is tussen deze twee variabelen.

### ***Snelgroeïende bedrijven in de periode 1990-1993***

Het landelijke aandeel van snelgroeïende bedrijven met ten minste 5% groei van de werkgelegenheid per jaar ligt in de totale populatie op 31%. In 18 regio's ligt het aandeel hoger, in 14 regio's lager en in 2 regio's op het landelijke gemiddelde. Er zit geen echt patroon in de spreiding van de snelgroeïende bedrijven over de regio's. Wat er alleen uitspringt is dat de grote steden niet in de echte top voorkomen, maar een score rond het gemiddelde laten zien.

Het landelijke aandeel van snelgroeïende bedrijven met ten minste 10% groei van de werkgelegenheid per jaar ligt op 17%. In 14 regio's ligt het aandeel hoger en in 19 regio's lager. In 3 van die 19 regio's komen in het geheel geen snelgroeïende bedrijven volgens deze definitie voor. Ook nu zit er geen echt patroon in de spreiding van de snelgroeïende bedrijven over de regio's en scores de grote steden rond het gemiddelde.

### ***De samenhang tussen snelgroeïende bedrijven en groei van werkgelegenheid***

Er is geen verband gevonden tussen het aandeel snelgroeïende bedrijven met ten minste 5% groei van de werkgelegenheid en de hoogte van de gemiddelde groei van de werkgelegenheid van deze bedrijven. Er is overigens wel een zeker verband tussen de totale groei van de werkgelegenheid in een regio en het aandeel snelgroeïende bedrijven en een zwak verband tussen de groei van de werkgelegenheid van de snelgroeïende bedrijven en de totale groei van de werkgelegenheid.

Indien de grens voor snelgroeïende bedrijven op ten minste 10% gemiddelde jaarlijkse groei van de werkgelegenheid wordt gelegd, is er wel een zeker verband te vinden tussen het aandeel snelgroeïende bedrijven en de hoogte van de gemiddelde groei van de werkgelegenheid van deze bedrijven. Er is een nog duidelijker verband tussen de totale groei van de werkgelegenheid in een regio en het aandeel snelgroeïende bedrijven en opnieuw een zwak verband tussen de groei van de werkgelegenheid van de snelgroeïende bedrijven en de totale groei van de werkgelegenheid.

## 2.3 Het aanvullende onderzoek

### *De gebruikte data*

In het aanvullende onderzoek is nagegaan welke samenhang er is tussen het aantal snelgroeiende bedrijven en een aantal andere economische indicatoren die ook in de voorgaande studies zijn gebruikt. Alle informatie heeft betrekking op de 40 COROP-gebieden. De informatie over snelgroeiende bedrijven is hier afkomstig uit de Reach-database voor de periode 1989-1997. Voor de informatie over de overige indicatoren, over de periode 1988-1996, is weer gebruikgemaakt van de databases van de VVK en het CBS. De volgende indicatoren worden beschouwd:

- het aandeel snelgroeiende bedrijven
- de werkgelegenheidsgroei van de snelgroeiende bedrijven
- de groei van het regionale product (toegevoegde waarde)
- de groei van de regionale werkgelegenheid
- de turbulentie
- de nettotoetreding.

### *De samenhang tussen de verschillende indicatoren*

Om na te gaan in welke mate er sprake is van samenhang tussen de beschouwde economische indicatoren is de correlatie berekend, waarvan de uitkomsten zijn opgenomen in tabel 4.

tabel 4 correlatiematrix van de economische indicatoren

|   | aandeel snelle groeiers Reach-populatie | groei werkgelegenheid snelle groeiers Reach-populatie | groei productie COROP-gebieden | groei werkgelegenheid COROP-gebieden | turbulentie | nettotoetreding |
|---|---|---|--------------------------------|--------------------------------------|-------------|-----------------|
| aandeel snelle groeiers Reach-populatie               | 1,00                                    |   |                                |                                      |             |                 |
| groei werkgelegenheid snelle groeiers Reach-populatie | ,08                                     | 1,00  |                                |                                      |             |                 |
| groei productie COROP-gebieden                        | ,38*                                    | ,13   | 1,00                           |                                      |             |                 |
| groei werkgelegenheid COROP-gebieden                  | ,52*                                    | ,17   | ,83*                           | 1,00                                 |             |                 |
| turbulentie   | ,23                                     | ,11   | ,29                            | ,29                                  | 1,00        |                 |
| nettotoetreding                                       | ,28                                     | ,16   | ,52*                           | ,46*                                 | ,80*        | 1,00            |

\* Significant op 5%-niveau.

Het eerste wat opvalt in deze tabel is dat groei van de werkgelegenheid van de snelgroeiende bedrijven niet gecorreleerd is met een van de andere variabelen. Dit geldt ook voor de turbulentie. De turbulentie heeft wel een zwakke correlatie met de productiegroei en de groei van de werkgelegenheid van de COROP-gebieden. De sterke correlatie tussen de turbulentie en de nettotoetreding is logisch aangezien toetreding een onderdeel is van de turbulentie. Het percentage snelgroeiende bedrijven in de COROP-gebieden is sterk gecorreleerd met de groei van de werkgelegenheid en het regionale product van de COROP-gebieden. Dit betekent dat snelgroeiende bedrijven een belangrijk deel van de groei (van de werkgelegenheid en van het regionale product) voor hun rekening nemen. De groei van de werkgelegenheid van de COROP-gebieden is zeer sterk gecorreleerd met de productiegroei. De nettotoetreding is sterk gecorreleerd met de productiegroei en groei van de werkgelegenheid van de COROP-gebieden en zwak gecorreleerd met het aandeel snelgroeiende bedrijven.

Het is ook interessant om te kijken naar niet significante relaties, zeker als er op voorhand wel een relatie wordt verwacht. Zoals al eerder aangegeven, is er geen relatie tussen de groei van de werkgelegenheid van de snelgroeiende bedrijven en een van de andere variabelen (met name andere werkgelegenheidsvariabelen). Dit is vreemd aangezien de snelle groei gemeten is in groei van de werkgelegenheid bij de bedrijven. Een mogelijke verklaring hiervoor is dat het effect van de, vaak kleine groep, snelgroeiende bedrijven te klein is om een effect te hebben op de totale werkgelegenheid in een COROP-gebied. Een andere verklaring kan zijn dat snelgroeiende bedrijven hun toename van de werkgelegenheid realiseren door overnames, waardoor wel de werkgelegenheid op bedrijfsniveau toeneemt, maar de werkgelegenheid in de regio niet.

## **2.4 Conclusies uit de twee studies en het aanvullende onderzoek**

Uit de studie waarin is nagegaan of er samenhang is tussen bedrijvendynamiek en economische prestaties kan worden geconcludeerd dat er, met name in de dienstensectoren, een verband is tussen turbulentie en regionale groei. Daarenboven zijn er aanwijzingen gevonden dat toe- en uittreding van bedrijven bijdraagt aan de prestaties van de Nederlandse economie. Economische groei en nettotoetreding hangen namelijk positief en significant samen en voor turbulentie is er ook een positieve samenhang met de economische groei gevonden, maar deze is niet significant. De samenhang tussen bedrijvendynamiek en productiviteit is echter minder eenduidig.

Uit de studie naar snelgroeiende bedrijven in de Nederlandse regio's kan worden geconcludeerd dat er sprake is van samenhang tussen het aandeel snelgroeiende bedrijven en de groei van de totale werkgelegenheid in de regio's

en tussen de groei van de werkgelegenheid van de snelgroeiende bedrijven en de totale groei van de werkgelegenheid van de regio's.

Uit het aanvullende onderzoek, waarin de diverse economische indicatoren tezamen zijn beschouwd, kan worden geconcludeerd dat er sprake is van een zekere mate van samenhang tussen het aandeel snelgroeiende bedrijven, de groei van de werkgelegenheid en de groei van het regionale product. In iets mindere mate is er sprake van samenhang tussen de turbulentie en de groei van het regionale product en de groei van de werkgelegenheid.

Samenvattend kunnen we derhalve concluderen dat er sprake is van samenhang tussen bedrijvendynamiek, snelgroeiende bedrijven en regionaal-economische ontwikkeling.

### 3 De economische ontwikkeling van Zuidoost Drenthe en Noordoost Noord-Brabant

Er zijn grote verschillen tussen regio's wat de diverse indicatoren voor de economische ontwikkeling betreft. Tabel 5 laat dit zien voor de belangrijkste indicatoren die zijn gebruikt in de door EIM uitgevoerde studies naar de samenhang tussen bedrijvendynamiek, snelgroeiende bedrijven en regionaal-economische ontwikkeling (zie hoofdstuk 2).

tabel 5 economische indicatoren per COROP-gebied

| COROP-gebied              | aandeel snelle groeiers (1989-1997) in Reach-populatie ( %) | groei regionaal product (1988-1996) COROP-gebied (%) | turbulentie (1988-1996) COROP-gebied (%) | netto-toetreding (1988-1996) COROP-gebied (%) |
|---------------------------|---|--|--|---|
| Oost-Groningen            | 6,4   | 3,4  | 16                                       | 7   |
| Delfzijl e.o.             | 8,2   | 2,0  | 12                                       | 3   |
| Overig Groningen          | 6,8   | 2,1  | 14                                       | 4   |
| Noord-Friesland           | 5,0   | 2,8  | 10                                       | 4   |
| Zuidwest Friesland        | 5,5   | 4,6  | 9  | 4   |
| Zuidoost Friesland        | 6,5   | 4,2  | 10                                       | 4   |
| Noord-Drenthe             | 9,5   | 2,7  | 11                                       | 3   |
| Zuidoost Drenthe          | 4,7   | 1,9  | 11                                       | 2   |
| Zuidwest Drenthe          | 8,0   | 3,7  | 11                                       | 4   |
| Noord-Overijssel          | 5,9   | 4,0  | 12                                       | 3   |
| Zuidwest Overijssel       | 5,8   | 3,1  | 12                                       | 4   |
| Twente                    | 7,6   | 3,0  | 12                                       | 4   |
| Veluwe                    | 7,8   | 3,6  | 11                                       | 3   |
| Achterhoek                | 6,8   | 3,9  | 9  | 2   |
| Arnhem/Nijmegen           | 7,2   | 3,2  | 12                                       | 3   |
| Zuidwest Gelderland       | 8,6   | 4,6  | 13                                       | 5   |
| Utrecht                   | 8,9   | 4,5  | 14                                       | 4   |
| Kop Noord-Holland         | 7,3   | 3,6  | 12                                       | 3   |
| Alkmaar e.o.              | 7,7   | 3,0  | 13                                       | 4   |
| IJmond                    | 5,2   | 2,2  | 14                                       | 3   |
| Agglomeratie Haarlem      | 4,0   | 2,3  | 13                                       | 3   |
| Zaanstreek                | 3,7   | 1,8  | 14                                       | 4   |
| Groot-Amsterdam           | 7,9   | 2,9  | 14                                       | 4   |
| Gooi en Vechtstreek       | 6,9   | 1,6  | 13                                       | 3   |
| Aggl. Leiden/bollenstreek | 6,7   | 2,9  | 12                                       | 4   |

tabel 5 economische indicatoren per COROP-gebied (vervolg)

| COROP-gebied            | aandeel snelle<br>groeiers<br>(1989-1997)<br>in Reach-<br>populatie ( %) | groei regio-<br>naal product<br>(1988-1996)<br>COROP-<br>gebied (%) | turbulentie<br>(1988-1996)<br>COROP-<br>gebied (%) | netto<br>toetreding<br>(1988-1996)<br>COROP-<br>gebied (%) |
|-------------------------|--|---|--|--|
| Aggl. Den Haag          | 6,2  | 1,7   | 13   | 3  |
| Delft en Westland       | 9,2  | 3,5   | 12   | 4  |
| Oost Zuid-Holland       | 7,6  | 2,2   | 13   | 4  |
| Groot-Rijnmond          | 6,8  | 3,0   | 13   | 3  |
| Zuidoost Zuid-Holland   | 6,8  | 3,4   | 13   | 4  |
| Zeeuwsch Vlaanderen     | 6,3  | 2,1   | 9  | 2  |
| Overig Zeeland          | 4,8  | 3,5   | 10   | 2  |
| West Noord-Brabant      | 7,2  | 4,2   | 12   | 3  |
| Midden Noord-Brabant    | 6,4  | 3,7   | 11   | 3  |
| Noordoost Noord-Brabant | 8,4  | 4,6   | 13   | 4  |
| Zuidoost Noord-Brabant  | 7,5  | 3,4   | 12   | 4  |
| Noord-Limburg           | 6,2  | 2,7   | 11   | 3  |
| Midden-Limburg          | 5,7  | 3,2   | 11   | 2  |
| Zuid-Limburg            | 5,6  | 3,2   | 11   | 3  |
| Flevoland               | 8,4  | 6,8   | 20   | 7  |
| Nederland               | 7,8  | 2,9   | 13   | 4  |

Bron: Reach, CBS en VVK.

In het vervolg van dit hoofdstuk zoomen we nader in op twee regio's waarvan de economische indicatoren aanzienlijk van elkaar verschillen: Zuidoost Drenthe en Noordoost Noord-Brabant. Eerst kijken we, uitgesplitst naar sectoren, naar de indicatoren die ook in het voorgaande hoofdstuk aan de orde zijn geweest (paragraaf 3.1). Daarna worden de ontwikkeling in de tijd van het regionale product, de werkgelegenheid en de bedrijvendynamiek bekeken (paragrafen 3.2 en 3.3). Dit cijfermatige deel sluiten we af met een overzicht van de belangrijkste verschillen tussen beide regio's (paragraaf 3.4). Vervolgens wordt in paragraaf 3.5 een beeld geschetst van de bedrijfsomgeving en het regionaal-economische beleid van beide regio's.

### 3.1 De economische indicatoren per sector

Het belang van de regio's Zuidoost Drenthe en Noordoost Noord-Brabant voor de Nederlandse economie kan worden uitgedrukt in het aandeel van de regio's in de totale toegevoegde waarde van de Nederlandse economie. Zuidoost Drenthe behoort met een aandeel van 0,92% (in 1988) resp. 0,86% (in 1996)



tot de 10 kleinste COROP-gebieden. Noordoost Noord-Brabant behoort met een aandeel van 3,44% (in 1988) resp. 3,73% (in 1996) tot de 10 grootste COROP-gebieden. In tabel 6 staan voor beide regio's de economische indicatoren die zijn gebruikt in het aanvullende onderzoek dat in het vorige hoofdstuk is beschreven.

tabel 6 economische indicatoren voor Zuidoost Drenthe en Noordoost Noord-Brabant

| regio                       | aandeel (%)<br>snelle groei<br>ers Reach-<br>populatie<br>(1989-1997;<br>tussen haak<br>jes: totale<br>aantal in<br>1997) | groei (%)<br>werkgele-<br>genheid<br>snelle<br>groei<br>Reach-<br>populatie<br>(1989-1997) | groei (%)<br>regionaal<br>product<br>COROP-<br>gebied<br>(1988-1996) | groei (%)<br>werkgele-<br>genheid<br>COROP-<br>gebied<br>(1988-1996) | gemiddelde<br>(%) turbu-<br>lentie COR-<br>OP-gebied<br>(1988-1996) | gemiddelde<br>(%) netto-<br>toetreding<br>COROP-<br>gebied<br>(1988-1996) |
|-----------------------------|---|--|--|--|---|---|
| Zuidoost Drenthe            | 4,7 (15)  | 144,6  | 1,9  | 0,7  | 11  | 3   |
| Noordoost Noord-<br>Brabant | 8,4 (164)   | 162,3  | 4,6  | 2,4  | 13  | 4   |

Bron: Reach, CBS en VVK.

De twee gebieden zullen we vervolgens nader bekijken, waarbij we in het bijzonder kijken naar de sectorstructuur en sectorontwikkeling. We onderscheiden daarbij de sectoren industrie, bouwnijverheid, handel, vervoer en communicatie en diensten<sup>1</sup>.

In tabel 7 is de gemiddelde productiegroei in de periode 1988-1996 voor de twee regio's opgenomen. Uit deze tabel is duidelijk op te maken dat Noordoost Noord-Brabant in alle 5 sectoren een hogere gemiddelde groei heeft dan Zuidoost Drenthe. De bouw doet het in beide gebieden relatief slecht.

tabel 7 gemiddelde groei (%) van het regionale product in Zuidoost Drenthe en Noordoost Noord-Brabant per sector, 1988-1996

| regio                       | industrie | bouw | handel | vervoer en<br>communicatie | diensten |
|-----------------------------|-----------|------|--------|----------------------------|----------|
| Zuidoost Drenthe            | 2,9       | 0,4  | 2,7    | 2,42                       | 3,3      |
| Noordoost Noord-<br>Brabant | 4,5       | 1,0  | 4,5    | 6,79                       | 5,2      |

Bron: CBS.

<sup>1</sup> N.B.: Deze vijf sectoren tellen niet op tot het totaal van de regio.

In tabel 8 wordt de gemiddelde groei van de werkgelegenheid in de periode 1988-1996 weergegeven per sector. Ook hier zien we dat Noordoost Noord-Brabant het beter doet dan Zuidoost Drenthe. In de industrie neemt de werkgelegenheid minder sterk af en in de andere sectoren is er sprake van een hogere groei van de werkgelegenheid. Ook de bouw doet het relatief slecht.

tabel 8 gemiddelde groei (%) van de werkgelegenheid in Zuidoost Drenthe en Noordoost Noord-Brabant per sector, 1988-1996

| regio                   | industrie | bouw | handel | vervoer en communicatie | diensten |
|-------------------------|-----------|------|--------|-------------------------|----------|
| Zuidoost Drenthe        | -1,3      | 0,6  | 2,6    | 0,5                     | 2,5      |
| Noordoost Noord-Brabant | -0,4      | 0,8  | 4,2    | 3,1                     | 4,3      |

Bron: CBS.

In tabel 9 wordt het aantal snelgroeiende bedrijven per sector voor beide regio's gepresenteerd. De absolute aantallen in Noordoost Noord-Brabant zijn beduidend hoger dan in Zuidoost Drenthe. Er moet echter wel rekening gehouden worden met het verschil in omvang van beide regio's. Als we kijken naar de percentages, dan zien we dat Noordoost Noord-Brabant beter scoort dan Zuidoost Drenthe. Alleen in de bouw doet Zuidoost Drenthe het beter.

tabel 9 aantal snelgroeiende bedrijven (1989-1997) in Zuidoost Drenthe en Noordoost Noord-Brabant per sector (tussen haakjes: in % van het totale aantal bedrijven in de sector in 1997)

| regio                   | industrie | bouw     | handel   | vervoer en communicatie | diensten |
|-------------------------|-----------|----------|----------|-------------------------|----------|
| Zuidoost Drenthe        | 1 (1,8)   | 6 (9,2)  | 4 (5,0)  | 1 (4,4)                 | 3 (3,3)  |
| Noordoost Noord-Brabant | 20 (6,3)  | 23 (6,9) | 66 (9,9) | 9 (10,8)                | 46 (7,8) |

Bron: Reach.

### 3.2 De ontwikkeling van het regionale product en de werkgelegenheid

In tabel 10 worden de jaarlijkse ontwikkelingen weergegeven van het regionale product en de werkgelegenheid in Zuidoost Drenthe voor het totaal en per sector. Het regionale product in deze regio stijgt sterk in de periode 1988-1990, in 1991-1993 is er een dip, na 1993 is het niveau vrij constant. De meeste sectoren stijgen licht. De sectoren industrie, handel en diensten stijgen licht tot gemiddeld. Het vervoer heeft uitschieters naar boven in 1990 en 1994. Ten opzichte van het totaal neemt het aandeel van de bouw en de overige secto-

ren iets af en stijgt het belang van de industrie en de dienstensector. Het arbeidsvolume is redelijk constant, met een kleine dip in 1992 en 1993. Het arbeidsvolume in de industrie neemt af en in de dienstensector neemt de werkgelegenheid toe.

tabel 10 regionaal product en de werkgelegenheid in Zuidoost Drenthe per sector, 1988-1996

| Zuidoost Drenthe  |         |         |         |         |         |
|---|---------|---------|---------|---------|---------|
| regionaal product (constante prijzen 1990; miljoenen guldens) |         |         |         |         |         |
|   | 1988    | 1990    | 1992    | 1994    | 1996    |
| totaal  | 3.537,2 | 4.267,7 | 4.151,8 | 4.294,6 | 4.283,7 |
| industrie   | 948,1   | 1.051,0 | 1.026,9 | 1.075,7 | 1.214,2 |
| bouw  | 272,3   | 265,0   | 268,0   | 264,9   | 266,0   |
| handel  | 427,0   | 482,1   | 478,5   | 515,0   | 529,8   |
| vervoer   | 152,3   | 196,0   | 187,2   | 204,7   | 180,2   |
| diensten  | 925,5   | 964,0   | 1.022,7 | 1.120,9 | 1.238,9 |
| werkgelegenheid (x 1.000)                                     |         |         |         |         |         |
|   | 1988    | 1990    | 1992    | 1994    | 1996    |
| totaal  | 30,1    | 30,6    | 31,1    | 31,1    | 31,7    |
| industrie   | 11,6    | 11,2    | 11,2    | 10,1    | 10,1    |
| bouw  | 3,8     | 3,8     | 3,9     | 4,0     | 4,1     |
| handel  | 4,7     | 5,3     | 5,1     | 5,5     | 5,7     |
| vervoer   | 1,6     | 1,9     | 1,9     | 1,9     | 1,7     |
| diensten  | 7,6     | 7,6     | 8,2     | 8,7     | 9,5     |

Bron: CBS.

Uit tabel 11 blijkt dat in Noordoost Noord-Brabant het totale regionale product vrij constant stijgt. Dit geldt ook voor de onderscheiden sectoren. Het belang van de bouw neemt af; het belang van de andere vier sectoren neemt licht toe. Ook de werkgelegenheid groeit redelijk, met een kleine terugval in 1992 en 1993. De werkgelegenheid in de industrie stijgt tot en met 1992 en neemt daarna af. De bouw is vrij stabiel en de sectoren handel, vervoer en diensten stijgen matig tot sterk. Wat werkgelegenheid betreft daalt het aandeel van de industrie; de aandelen van de handel en de dienstensector stijgen.

tabel 11 regionaal product en de werkgelegenheid in Noordoost Noord-Brabant per sector, 1988-1996

| Noordoost Noord-Brabant  |          |          |          |          |          |
|--|----------|----------|----------|----------|----------|
| regionaal product (constante prijzen 1990; in miljoenen guldens) |          |          |          |          |          |
|  | 1988     | 1990     | 1992     | 1994     | 1996     |
| totaal   | 12.848,7 | 14.730,1 | 15.904,7 | 16.218,7 | 17.981,7 |
| industrie  | 3.631,3  | 4.735,8  | 4.788,2  | 4.663,4  | 5.202,2  |
| bouw   | 1.318,6  | 1.177,9  | 1.222,9  | 1.213,5  | 1.233,3  |
| handel   | 2.427,9  | 2.688,5  | 3.016,0  | 3.158,7  | 3.464,0  |
| vervoer  | 805,9    | 948,0    | 1.104,6  | 1.202,6  | 1.375,7  |
| diensten   | 4.648,   | 5.150,0  | 5.774,2  | 5.957,9  | 6.739,4  |
| werkgelegenheid (x 1.000)  |          |          |          |          |          |
|  | 1988     | 1990     | 1992     | 1994     | 1996     |
| totaal   | 130,5    | 137,4    | 147,4    | 146,6    | 156,5    |
| industrie  | 41,7     | 44,0     | 45,1     | 40,7     | 40,4     |
| bouw   | 17,3     | 16,0     | 16,9     | 16,4     | 17,2     |
| handel   | 26,1     | 28,6     | 32,1     | 33,8     | 36,4     |
| vervoer  | 8,4      | 9,0      | 10,1     | 10,0     | 10,5     |
| diensten   | 37,0     | 39,8     | 43,2     | 45,6     | 51,8     |

Bron: CBS.

Als we beide regio's vergelijken, dan heeft Noordoost Noord-Brabant een grotere dienstensector zowel gemeten in het regionale product als in werkgelegenheid. Ook de handel is meer vertegenwoordigd. Hoewel de industrie in beide regio's even belangrijk is, is deze sector voor Zuidoost Drenthe belangrijker voor de werkgelegenheid.

### 3.3 De ontwikkeling van de bedrijvendynamiek

#### *Turbulentie*

De gemiddelde turbulentie (toe- en uittrading van bedrijven tezamen) in de periode 1988-1996 bedroeg in Zuidoost Drenthe 11%, in Noordoost Noord-Brabant 13%. Dit kan te maken hebben met het aandeel van de diensten in beide gebieden, aangezien de dienstensector over het algemeen wat turbulenter is dan de andere sectoren. In Zuidoost Drenthe was in 1996 het aandeel van de dienstensector 48%, in Noordoost Noord-Brabant was dit 65%. In tabel 12 wordt de ontwikkeling van de turbulentie per sector weergegeven voor de verschillende jaren.

tabel 12 turbulentie (%) in Zuidoost Drenthe en Noordoost Noord-Brabant per sector, 1988-1996

|           | regio                   | 1988 | 1990 | 1992 | 1994 | 1996 |
|-----------|-------------------------|------|------|------|------|------|
| totaal    | Zuidoost Drenthe        | 9,7  | 8,5  | 10,3 | 12,2 | 14,8 |
|           | Noordoost Noord-Brabant | 14,0 | 11,9 | 11,6 | 11,8 | 13,5 |
| industrie | Zuidoost Drenthe        | 7,9  | 8,6  | 8,8  | 7,4  | 9,9  |
|           | Noordoost Noord-Brabant | 14,5 | 12,2 | 10,7 | 11,6 | 9,2  |
| bouw      | Zuidoost Drenthe        | 9,5  | 9,2  | 8,5  | 13,7 | 18,5 |
|           | Noordoost Noord-Brabant | 12,5 | 11,9 | 10,7 | 13,8 | 8,6  |
| handel    | Zuidoost Drenthe        | 9,1  | 8,0  | 10,5 | 11,6 | 14,3 |
|           | Noordoost Noord-Brabant | 13,8 | 11,0 | 11,5 | 12,3 | 9,2  |
| vervoer   | Zuidoost Drenthe        | 8,6  | 8,4  | 12,1 | 17,2 | 16,2 |
|           | Noordoost Noord-Brabant | 13,9 | 15,1 | 11,4 | 13,6 | 10,1 |
| diensten  | Zuidoost Drenthe        | 11,7 | 9,3  | 10,7 | 13,6 | 15,8 |
|           | Noordoost Noord-Brabant | 14,6 | 12,7 | 12,1 | 10,7 | 20,1 |

Bron: VVK.

Het valt op dat er in 1996 duidelijk minder turbulentie is dan in 1995, met uitzondering van de dienstensector. De turbulentie in Zuidoost Drenthe neemt in de loop van de tijd toe. In de bouw is sprake van een sterke stijging van turbulentie en er is een gemiddelde stijging in de sectoren handel, vervoer en diensten. In de industrie blijft de turbulentie nagenoeg hetzelfde; de turbulentie in deze sector blijft duidelijk achter bij de totale turbulentie in Zuidoost Drenthe. De turbulentie in Noordoost Noord-Brabant neemt na 1988 af en begint weer te stijgen in 1992, de veranderingen zijn echter beperkt. Het niveau van 1996 is vergelijkbaar met het niveau van 1988/1989. Als we kijken naar de sectoren, dan zien we ook nagenoeg geen stijging in turbulentie, alleen in de diensten is een lichte stijging waar te nemen. De sectoren bouw, handel en vervoer zijn relatief constant en de turbulentie in de industrie neemt licht af. In beide regio's is de industrie duidelijk minder turbulent dan gemiddeld terwijl de dienstensector juist turbulenter is. Dit is te verklaren uit het feit dat de toe- en uittredingsbarrières in de industrie over het algemeen hoger zijn dan in andere sectoren. In de dienstensector zijn deze barrières juist lager.

### **Nettotoetreding**

De turbulentie wordt zowel beïnvloed door de toetredingen als de uittredingen. Het is daarom ook interessant om te kijken naar de toename van het aantal bedrijven in een gebied, ofwel de nettotoetreding. Als de bedrijvenpopulatie toeneemt, dan mag verwacht worden dat dit leidt tot meer economische groei en groei van de werkgelegenheid. De gemiddelde groei van de nettotoetreding in de periode 1988-1996 bedraagt voor Zuidoost Drenthe 3,2% en voor Noordoost Noord-Brabant 4,4%. In tabel 13 wordt de ontwikkeling van de nettotoetreding weergegeven per jaar en per sector. In Zuidoost Dren-

the neemt de nettotoetreding vanaf 1989 geleidelijk toe tot rond de 4. In Noordoost Noord-Brabant neemt de nettotoetreding tot 1994 af en stijgt deze weer in 1995. Wat verder opvalt is dat de nettotoetreding in 1996 op beduidend lager niveau ligt dan in 1995 (met uitzondering van de dienstensector). Daarnaast is ook 1992 een relatief slecht jaar wat de nettotoetreding betreft. In Zuidoost Drenthe doen de bouw en dienstensector het beter dan gemiddeld en doen de handel en industrie het minder dan gemiddeld. In Noordoost Noord-Brabant is de dienstensector en in mindere mate de bouw beter dan gemiddeld. Ook in Noordoost Noord-Brabant doet de handel het relatief slecht.

tabel 13 nettotoetreding (%) in Zuidoost Drenthe en Noordoost Noord-Brabant per sector, 1988-1996

|           | regio                   | 1988 | 1990 | 1992 | 1994 | 1996 |
|-----------|-------------------------|------|------|------|------|------|
| totaal    | Zuidoost Drenthe        | 3,3  | 2,6  | 2,6  | 3,8  | 4,0  |
|           | Noordoost Noord-Brabant | 6,8  | 5,2  | 3,4  | 2,6  | 3,8  |
| industrie | Zuidoost Drenthe        | 3,8  | 0,7  | 2,5  | 0,6  | 1,6  |
|           | Noordoost Noord-Brabant | 8,3  | 7,1  | 2,1  | 1,5  | 0,4  |
| bouw      | Zuidoost Drenthe        | 5,4  | 4,4  | 0,9  | 7,4  | 9,4  |
|           | Noordoost Noord-Brabant | 8,2  | 5,4  | 3,9  | 4,7  | 0,5  |
| handel    | Zuidoost Drenthe        | 2,1  | 1,8  | 1,6  | 2,0  | 1,8  |
|           | Noordoost Noord-Brabant | 5,4  | 3,2  | 1,9  | 1,7  | -2,2 |
| vervoer   | Zuidoost Drenthe        | 3,4  | 2,0  | -1,1 | 7,2  | 4,4  |
|           | Noordoost Noord-Brabant | 6,5  | 8,3  | 1,8  | 2,2  | 0,8  |
| diensten  | Zuidoost Drenthe        | 4,6  | 4,1  | 4,8  | 6,0  | 5,9  |
|           | Noordoost Noord-Brabant | 8,2  | 6,9  | 5,3  | 3,4  | 11,4 |

Bron: VVK.

### **Bedrijvenmigratie**

In de twee studies en het aanvullende onderzoek die in hoofdstuk 2 zijn besproken, is de bedrijvenmigratie niet als economische indicator meegenomen. Bedrijvenmigratie (het vestigen van bedrijven vanuit andere regio's en het verhuizen van bedrijven naar andere regio's) is evenwel een belangrijke indicator voor de attractiviteit van een regio en dus mag deze indicator hier niet ontbreken. De informatie is afkomstig uit de database van de VVK.

In de bedrijvenmigratie in Zuidoost Drenthe is geen duidelijk patroon te herkennen. Het migratiesaldo beweegt zich in de periode 1988-1996 in alle sectoren veelal tussen de -6% en 6%.

Een ander beeld is waar te nemen in Noordoost Noord-Brabant. Hier is sprake van een forse daling van een zeer hoog niveau aan het eind van de jaren tachtig naar een laag niveau vanaf het begin van de jaren negentig. Noordoost Noord-Brabant was in het begin van de beschouwde periode blijkbaar zeer populair bij het bedrijfsleven, vooral bij de handel, maar ook de dienstensector kende veel immigranten. Vanaf 1992 zien we voor het eerst dat de emigratie de immigratie overtreft. Het migratiesaldo wisselt vanaf dan per jaar, maar schommelt overwegend tussen -10% en 10%.

### **3.4 De belangrijkste verschillen tussen beide regio's**

Afgemeten aan regionaal product van de regio's, behoort Noordoost Noord-Brabant tot de grootste COROP-gebieden in Nederland en Zuidoost Drenthe tot de kleinste.

Noordoost Noord-Brabant heeft in alle vijf onderscheiden sectoren een hogere gemiddelde groei van het regionale product dan Zuidoost Drenthe.

In Noordoost Noord-Brabant neemt de werkgelegenheid in de industrie minder sterk af dan in Zuidoost Drenthe en in de overige sectoren is de groei van de werkgelegenheid er hoger.

Met uitzondering van de bouw, is het aandeel snelgroeiende bedrijven in Noordoost Noord-Brabant hoger dan in Zuidoost Drenthe.

Noordoost Noord-Brabant heeft een grotere dienstensector dan Zuidoost Drenthe, zowel gemeten in het regionale product als in werkgelegenheid. Hoewel de industrie in beide regio's even belangrijk is, is deze sector voor Zuidoost Drenthe belangrijker voor de werkgelegenheid.

De gemiddelde turbulentie is in Noordoost Noord-Brabant hoger dan in Zuidoost Drenthe. In deze laatste regio neemt de turbulentie wel in de loop van de tijd toe. In beide regio's is de industrie duidelijk minder turbulent dan gemiddeld terwijl de dienstensector juist turbulenter is.

In Noordoost Noord-Brabant is de nettotoetreding van bedrijven hoger dan in Zuidoost Drenthe.

De bedrijvenmigratie in Noordoost Noord-Brabant is van een zeer hoog niveau aan het eind van de jaren tachtig gedaald naar een laag niveau vanaf het begin van de jaren negentig. De bedrijvenmigratie in Zuidoost Drenthe vertoont door de tijd zeer grote schommelingen.

### **3.5 Bedrijfsomgeving en regionaal-economisch beleid**

Deze paragraaf gaat over de relatie tussen de bedrijfsomgeving en het regionaal-economische beleid in de regio's Zuidoost Drenthe en Noordoost Noord-Brabant en de economische ontwikkeling: wat bieden beide regio's nieuwe

bedrijven en groeiende bedrijven en wat bieden de regio's deze bedrijven niet? Deze paragraaf is gebaseerd op interviews met enkele functionarissen uit beide regio's. Een overzicht van de geïnterviewde personen staat in de bijlage. Hoewel er sprake is van een nauwe verwevenheid tussen de bedrijfsomgeving en het regionaal-economische beleid, worden beide onderwerpen toch na elkaar aan de orde gesteld. Hier gaat evenwel een paragraaf aan vooraf die een brug vormt tussen die paragrafen en de voorgaande paragrafen, namelijk door in te gaan op de betekenis van de productiestructuur en de ligging van beide regio's voor (verschillen in) de economische ontwikkeling.

### ***Productiestructuur en ligging***

De minder gunstige economische ontwikkeling van Zuidoost Drenthe komt in belangrijke mate voor rekening van het industriële karakter van de productiestructuur. Dit wordt versterkt doordat de in de regio gevestigde grote industriële bedrijven er gevestigd zijn als gevolg van het gevoerde stimuleringsbeleid in het verleden, waarbij naar de regio met name productiecapaciteit van grote (inter)nationale bedrijven werd overgeplaatst. Deze bedrijven concentreren de productie meer en meer, maar zij doen dat niet in deze regio. Daarnaast is er sprake van verplaatsing van productiecapaciteit naar landen waar met lagere (loon)kosten geproduceerd kan worden. Het verlies aan werkgelegenheid dat dit tot gevolg heeft, wordt weliswaar opgevangen door groei van werkgelegenheid bij het (toeleverende) MKB, maar daar is niet zo veel werkgelegenheid gecreëerd dat er per saldo sprake is van groei. De agrarische sector is - ook weer als gevolg van stimuleringsbeleid - weliswaar gegroeid, maar de producten van de naar de regio verhuisde glastuinbouwbedrijven worden buiten de regio verhandeld en verwerkt. Men heeft de ontwikkeling van logistieke activiteiten in de regio gestimuleerd, onder meer door transportknooppunten te ontwikkelen. Dit beleid is oorspronkelijk meer ingegeven door de geplande verbetering van de ontsluiting van de regio dan door de feitelijke aansluiting van de regio op de (inter)nationale verkeersassen. Evenals voor de industrie, kon en kan de regio de logistieke activiteiten wel ruimte aanbieden omdat daaraan geen tekort bestond en bestaat.

Het grote belang van goede ligging van een regio ten opzichte van belangrijke (inter)nationale verkeersassen komt ook tot uiting in de vestigingsplaatsvoorkeuren van dienstverlenende bedrijven. Deze kiezen, als men zich in Drenthe vestigt, voor locaties aan de as Zwolle-Groningen, ondanks de beleidsmatige inspanningen om door het ontwikkelen van hoogwaardige bedrijventerreinen dienstverlenende bedrijven naar Zuidoost Drenthe te trekken. Van de gunstige ontwikkeling van de toeristische sector in Drenthe profiteert de regio maar weinig, omdat de regio net buiten het toeristisch aantrekkelijke deel van de provincie ligt.

Wat ondanks de beleidsmatige inspanningen in Zuidoost Drenthe (nog) niet is gelukt, heeft zich in Noordoost Noord-Brabant als het ware spontaan voltrokken. Deze regio is van een industriële en agrarische regio meer en meer een



dienstenregio geworden, gecombineerd met een versterking van de logistieke activiteiten. Aan deze verschuiving dankt de regio in belangrijke mate de gunstige economische ontwikkeling. De nog steeds aanwezige industrie is stevig in de regio geworteld en veelzijdig en heeft zich goed weten te handhaven door in te spelen op nieuwe markten.

De groei van de logistieke activiteiten en van de dienstensector in Noordoost Noord-Brabant is in belangrijke mate gebaseerd op het uitschuifproces van activiteiten vanuit de Randstad. De regio is hiervoor een aantrekkelijke bestemmingsregio vanwege de ligging aan de verkeersas tussen de Randstad en het zuidelijke en oostelijke achterland op niet al te grote afstand van de Randstad. Hierbij signaleert men dat dit proces zichzelf versterkt: dienstverlenende bedrijven die op zoek zijn naar nieuwe huisvesting, hebben een voorkeur voor vestigingsplaatsen waar reeds andere dienstverlenende bedrijven zijn gevestigd. Als daarbij dan ook nog de ligging aan het (internationale) verkeerswegennet goed is, is aan twee belangrijke overwegingen voor een nieuwe vestigingsplaats voldaan. De regio heeft op deze ontwikkeling ingespeeld, en deze ontwikkeling versterkt, door het ontwikkelen van passende bedrijvenlocaties, waarbij met name door 's-Hertogenbosch bewust is gekozen voor verdiensterijking van de productiestructuur. In eerste instantie was het beleid gericht op het aantrekken van bedrijven van buiten de regio, maar meer en meer is het beleid gericht op het bieden van goede huisvestingsmogelijkheden voor reeds gevestigde bedrijven die voor een steeds groter deel van de werkgelegenheids groei verantwoordelijk zijn. Dat hierbij de grenzen van de mogelijkheden (bijna) zijn bereikt, zal in de volgende paragrafen verschillende keren blijken.

### **Bedrijfsomgeving**

overzicht 1 aspecten van de bedrijfsomgeving

- *bereikbaarheid*: hoe is de aansluiting op de verschillende (inter)nationale infrastructuurnetwerken; hoe is de logistieke organisatie in de regio?
- *bedrijfslocaties*: hoe is de beschikbaarheid en kwaliteit van bedrijfslocaties; hoe is de kwaliteit van de gebouwen; hoe is de ruimtelijke kwaliteit van de woon- en werkomgeving?
- *kennis*: hoe is de aanwezigheid van kennisinstellingen en van onderwijsinstellingen?
- *arbeidsmarkt*: hoe is de kwaliteit van de arbeidsmarkt (hoe staat het met de arbeidsmotivatie, is de arbeidsmarkt flexibel, hoe ziet de arbeidsbemiddeling eruit)?

Gebaseerd op: Ministerie van Economische Zaken, *Nota Ruimtelijk Economisch Beleid*, 1999.

### **Bereikbaarheid en bedrijfslocaties**

Wat de fysieke aspecten van de bedrijfsomgeving betreft heeft Zuidoost Drenthe in een ruim aanbod van goedkope ruimte voor bedrijven een groter pluspunt dan in bereikbaarheid. Wel is er lange tijd relatief veel accent gelegd op het ontwikkelen van algemene bedrijventerreinen, en heeft men pas later oog

gekregen voor het belang van het ontwikkelen van hoogwaardigere bedrijfslocaties. Maar in de vorige paragraaf is al aangegeven dat bedrijven in de dienstensector niet voor deze regio kiezen. Voor groeiende bedrijven is de regio aantrekkelijk omdat het mogelijk is tegen betrekkelijk lage kosten bij voorbaat ruimte 'op de groei' te kopen of later binnen de regio naar een ruimere locatie te verhuizen. Voor nog een andere categorie bedrijven is de regio aantrekkelijk, namelijk voor bedrijven in de hogere hindercategorieën. Door het overschot aan ruimte kan men indien nodig flexibel insprijngen op de vraag.

Noordoost Noord-Brabant kon in de beschouwde periode profiteren van de goede bereikbaarheid, terwijl in het begin het aanbod van bedrijfslocaties redelijk met de vraag in de pas liep. Beide pluspunten hebben zich evenwel in de loop van de beschouwde periode tot knelpunten getransformeerd. De voorspoedige economische ontwikkeling van Noordoost Noord-Brabant leidt tot knelpunten op het wegennet en tot spanning op de markt voor bedrijfslocaties. Deze spanning noopte de regio tot het stellen van prioriteiten. Vooral 's-Hertogenbosch zette in op hoogwaardige bedrijventerreinen voor dienstfuncties. De logistieke functies, die hier zijn gevestigd vanwege de goede bereikbaarheid, vonden evenwel op andere plaatsen in de regio goede vestigingsmogelijkheden, mede doordat enkele nieuwe verbindingen tot stand zijn gekomen of binnenkort tot stand zullen komen. De regio heeft momenteel moeite de economische groei te accommoderen.

#### *Kennis en arbeidsmarkt*

In beide regio's zijn de immateriële aspecten van de bedrijfsomgeving in overeenstemming met de bedrijvenstructuur. Dat betekent dat kennis en arbeidsmarkt in Zuidoost Drenthe wat minder het hele spectrum bieden dan in Noordoost Noord-Brabant, maar dat er voor gevestigde bedrijven geen sprake is van tekortkomingen. Dit neemt niet weg dat men zich in beide regio's inspannt om de kennistransfer tussen kennisinstellingen en bedrijven te verbeteren. Omdat hoger opgeleiden in Zuidoost Drenthe minder goed een werkkring kunnen vinden, trekken deze weg, waardoor de regio voor nieuwe bedrijven met functies die een hogere opleiding vereisen minder aantrekkelijk is. Voor de arbeidsmarkt vormt de landsgrens - vooral door allerlei verschillen in regelgeving tussen Nederland en Duitsland - een barrière. De arbeidsmarkt in Noordoost Noord-Brabant heeft een vergelijkbare ontwikkeling doormaakt als de aspecten bereikbaarheid en bedrijfslocaties: waar eens sprake was van een groot en gevarieerd aanbod is in de loop der tijd een situatie van schaarste ontstaan, waardoor vooral bedrijven in de groeisectoren steeds meer moeite hebben om binnen de regio medewerkers met de juiste kwalificaties aan te trekken.

## **Regionaal-economisch beleid**

overzicht 2 aspecten van het regionaal-economische beleid

- *kwaliteit en attractiviteit*: in hoeverre draagt de vestigingsplaats als locatie bij aan de economische prestaties van bedrijven (ligging, aanwezigheid van netwerken, e.d.)?
- *flexibiliteit*: hoe wordt omgegaan met het feit dat enerzijds ontwikkelingen moeilijk te voorspellen zijn en dat anderzijds voor de langere termijn investeringen (in infrastructuur) moeten worden gedaan?
- *maatwerk*: biedt het beleid ruimte aan specifieke ruimtelijke voorkeuren van sectoren en bedrijven in de regio?
- *samenhang*: wordt aandacht besteed aan alle aspecten van het vestigingsklimaat en is er sprake van samenhang tussen het economische beleid en het ruimtelijke ordeningsbeleid, het verkeers- en vervoerbeleid en het milieubeleid?
- *stimuleringsmaatregelen*: zijn er gebiedsgerichte ontwikkelingsfondsen, regionale ontwikkelingsprogramma's, e.d.?

Gebaseerd op: Ministerie van Economische Zaken, *Nota Ruimtelijk Economisch Beleid*, 1999.

### *Kwaliteit en attractiviteit*

Zuidoost Drenthe heeft op het gebied van kwaliteit en attractiviteit plus- en minpunten, waarbij de minpunten een belangrijke rol spelen in de beeldvorming over de regio. De regio heeft voor het aantrekken van bedrijven een imagoprobleem: een afgelegen regio waar niets gebeurt en een regio die alleen industriële bedrijven huisvest die elders niet worden gewenst. De regio mist stedelijke uitstraling. Daar staat tegenover dat de regio niet alleen aan bedrijven veel ruimte heeft te bieden maar ook een aantrekkelijk woonklimaat aan de medewerkers van de bedrijven.

Mede door de bedrijven die er zich de afgelopen periode hebben gevestigd, heeft Noordoost Noord-Brabant in de ogen van bedrijven elders een gunstig imago. Het feit dat de regio een gunstige economische ontwikkeling doormaakt versterkt het positieve imago. Omdat voor bedrijven goede bereikbaarheid een essentieel onderdeel uitmaakt van de kwaliteit en attractiviteit van een regio als (nieuwe) vestigingsplaats, doet de regio het ook op dit punt goed. Hieraan kunnen de aandacht voor het ontwikkelen van hoogwaardige bedrijvenlocaties en een goed woonmilieu worden toegevoegd. De laatste jaren ervaren de gevestigde (groeierende) bedrijven de schaduwkant van de gunstige economische ontwikkeling, maar het imago buiten de regio leed er in de beschouwde periode nog niet onder.

### *Flexibiliteit, maatwerk en samenhang*

Was er binnen Zuidoost Drenthe aanvankelijk sprake van een zekere concurrentie in het aantrekken van bedrijven, de laatste tijd is men meer en meer in gaan zien dat samenwerking en coördinatie meer vruchten afwerpen. Dit resulteert in complementaire gebieden en een zekere mate van specialisatie binnen de regio omdat bedrijven zich graag daar vestigen waar reeds andere

vergelijkbare bedrijven zijn gevestigd. Zoals hiervóór reeds werd vermeld, kan men met het aanbieden van ruimte aan bedrijven flexibel inspelen op de wensen van bedrijven. Door de speciale positie van de regio binnen het Nederlandse ruimtelijk-economische beleid kan de regio vooruitlopend op ontwikkelingen werken aan verbetering van de fysieke en immateriële vestigingscondities voor bedrijven.

Door overleg binnen de regio probeert men in Noordoost Noord-Brabant binnen de mogelijkheden die steeds meer beperkt worden ruimte te bieden aan bedrijven. De basis voor samenwerking stamt reeds uit de tijd toen de regio geconfronteerd werd met een minder gunstige ontwikkeling, maar vanwege de gunstige economische ontwikkeling volstaat samenwerking niet meer en worden afstemming en coördinatie steeds belangrijker. Met het vollopen van de regio is de flexibiliteit om in te spelen op vestigingswensen van bedrijven ook enigszins verminderd. Daar staat tegenover dat men met het creëren van hoogwaardige bedrijfslocaties heeft ingespeeld op de vestigingswensen van die typen bedrijven die men graag in de regio gevestigd zag. De ontwikkeling die de regio heeft doorgemaakt, heeft ertoe geleid dat actieve acquisitie van bedrijven niet meer nodig is. De mogelijkheden om vooruit te lopen op toekomstige ontwikkelingen - zoals voortgaande groei van de gevestigde bedrijven en van de vervoersstromen - zijn in deze regio nooit groot geweest, maar als gevolg van het restrictieve beleid van het Rijk en de provincie zijn de mogelijkheden voor de regio de laatste tijd nog verder beperkt.

#### *Stimuleringsmaatregelen*

Evenals voor heel Noord-Nederland zijn er vele stimuleringsmaatregelen in Zuidoost Drenthe van toepassing. Zuidoost Drenthe kan met de extra middelen die de regio ontvangt voor het stimuleren van de regionale (economische) ontwikkeling veel doen op het punt van het verbeteren van de vestigingscondities voor bedrijven. Bedrijven kunnen ook profiteren van directe financiële voordelen. De extra middelen spelen geen doorslaggevende rol voor de ontwikkeling van gevestigde bedrijven, maar ze spelen wel mee bij het werven van nieuwe bedrijven. De financiële steun die de regio ontvangt maakt het mogelijk bedrijfslocaties tegen relatief lage prijzen aan te bieden, de bereikbaarheid te verbeteren, transportknooppunten te ontwikkelen, etc. Bedrijven kunnen daarnaast subsidie krijgen voor het creëren van arbeidsplaatsen. Het verleden heeft evenwel geleerd dat een zo ruim aanbod van stimuleringsmaatregelen de regio ook kwetsbaar maakt. Ze hebben geleid tot een eenzijdige en kwetsbare bedrijvenstructuur (maar hebben een nog grotere werkloosheid voorkomen).

Voor Noordoost Noord-Brabant zijn geen stimuleringsmaatregelen van toepassing die het in financieel opzicht voor bedrijven extra aantrekkelijk maken zich hier te vestigen. De 'Bedrijfsregio' die ooit was gedacht als een regionale ontwikkelingsmaatschappij functioneert niet meer. Wel is er het regionaal ontwikkelde economische actieprogramma om de economische ontwikkeling van de regio - door het creëren van gunstige condities voor (groeierende) bedrijven - te stimuleren.

## 4 Slotbeschouwing

We sloten hoofdstuk 2 af met de samenvattende conclusie dat er sprake is van samenhang tussen bedrijvendynamiek, snelgroeiende bedrijven en regionaal-economische ontwikkeling.

De vergelijking van de regio's Zuidoost Drenthe en Noordoost Noord-Brabant in hoofdstuk 3 bevestigt deze conclusie. We zien twee regio's waarvan de economische ontwikkeling aanzienlijk van elkaar verschilt. Het verschil in economische ontwikkeling tussen beide regio's komt des te nadrukkelijker naar voren als meer in detail naar de verschillende economische indicatoren wordt gekeken. Noordoost Noord-Brabant heeft in alle vijf onderscheiden sectoren een hogere gemiddelde groei van het regionale product dan Zuidoost Drenthe, terwijl de gemiddelde turbulentie in Noordoost Noord-Brabant hoger is dan in Zuidoost Drenthe, in Noordoost Noord-Brabant de nettotoetreding van bedrijven hoger is dan in Zuidoost Drenthe en het aandeel snelgroeiende bedrijven in Noordoost Noord-Brabant hoger is dan in Zuidoost Drenthe.

Alles wijst erop dat voor het verklaren van de verschillen in economische ontwikkeling tussen beide regio's, de dienstensector de belangrijkste factor is. Noordoost Noord-Brabant heeft een grotere dienstensector dan Zuidoost Drenthe en in beide regio's is de dienstensector turbulenter dan gemiddeld.

De vraag is vervolgens of hierin op regionaal niveau iets gestimuleerd kan worden, waarbij dan natuurlijk onmiddellijk de relatie wordt gelegd naar het inzetten van de bedrijfsomgeving en het regionaal-economische beleid. De schets van de bedrijfsomgeving en het regionaal-economische beleid in Zuidoost Drenthe en Noordoost Noord-Brabant laat zien dat ondanks de beleidsmatige inspanningen op deze terreinen in Zuidoost Drenthe niet is gebeurd wat zich in Noordoost Noord-Brabant als het ware spontaan heeft voltrokken, namelijk de omslag van een industriële en agrarische regio naar een dienstenregio.

Als verklaring voor het verschil in ontwikkeling tussen beide regio's wordt aangevoerd dat Noordoost Noord-Brabant een aantrekkelijke bestemmingsregio voor dienstenbedrijven is vanwege de ligging en de productiestructuur. Dienstenbedrijven vestigen zich bij voorkeur rond belangrijke verkeersassen en in regio's waar andere dienstenbedrijven zijn gevestigd. De regio's moeten daarvoor dan wel vestigingsmogelijkheden bieden en daartoe kunnen de diverse aspecten van de bedrijfsomgeving worden ingezet.

Het actief werven van bedrijven lijkt een minder succesvolle benadering te zijn, en is - als eenmaal het proces van vestiging van dienstenbedrijven zich in werking heeft gezet - ook niet nodig. Rest de mogelijkheid om toch te proberen met het aantrekken van enkele bedrijven anderen te interesseren voor de regio.

Alles overziende luidt de conclusie dat de regionale productiestructuur in belangrijke mate wordt bepaald door de ligging en de geschiedenis van de regio en dat de ontwikkeling van de regionale productiestructuur zich nauwelijks in een bepaalde richting laat sturen. De rol voor regionale overheden ligt dan met name op het vlak van voorwaarden scheppen voor een goed verloop van de ontwikkelingen.

## **Bijlage: Geïnterviewde personen**

### ***Zuidoost Drenthe***

- de heer drs. R. Grit, Productgroep Economie, Provincie Drenthe, Assen
- de heer drs. A. Peterson, Noordelijke Ontwikkelingsmaatschappij (NOM), Groningen
- de heer drs. J.W. Weener, Kamer van Koophandel voor Drenthe, Meppel

### ***Noordoost Noord-Brabant***

- de heer drs. P. Beerlage, Dienst Ruimte, Economie en Welzijn, Provincie Noord-Brabant, 's-Hertogenbosch
- de heer drs. J.J. Pijnenborg, Afdeling Economische Zaken en Grondzaken, Gemeente 's-Hertogenbosch
- de heer drs. J.M. de Vet, Brabants Zeeuwse Werkgeversvereniging (BZW), Tilburg